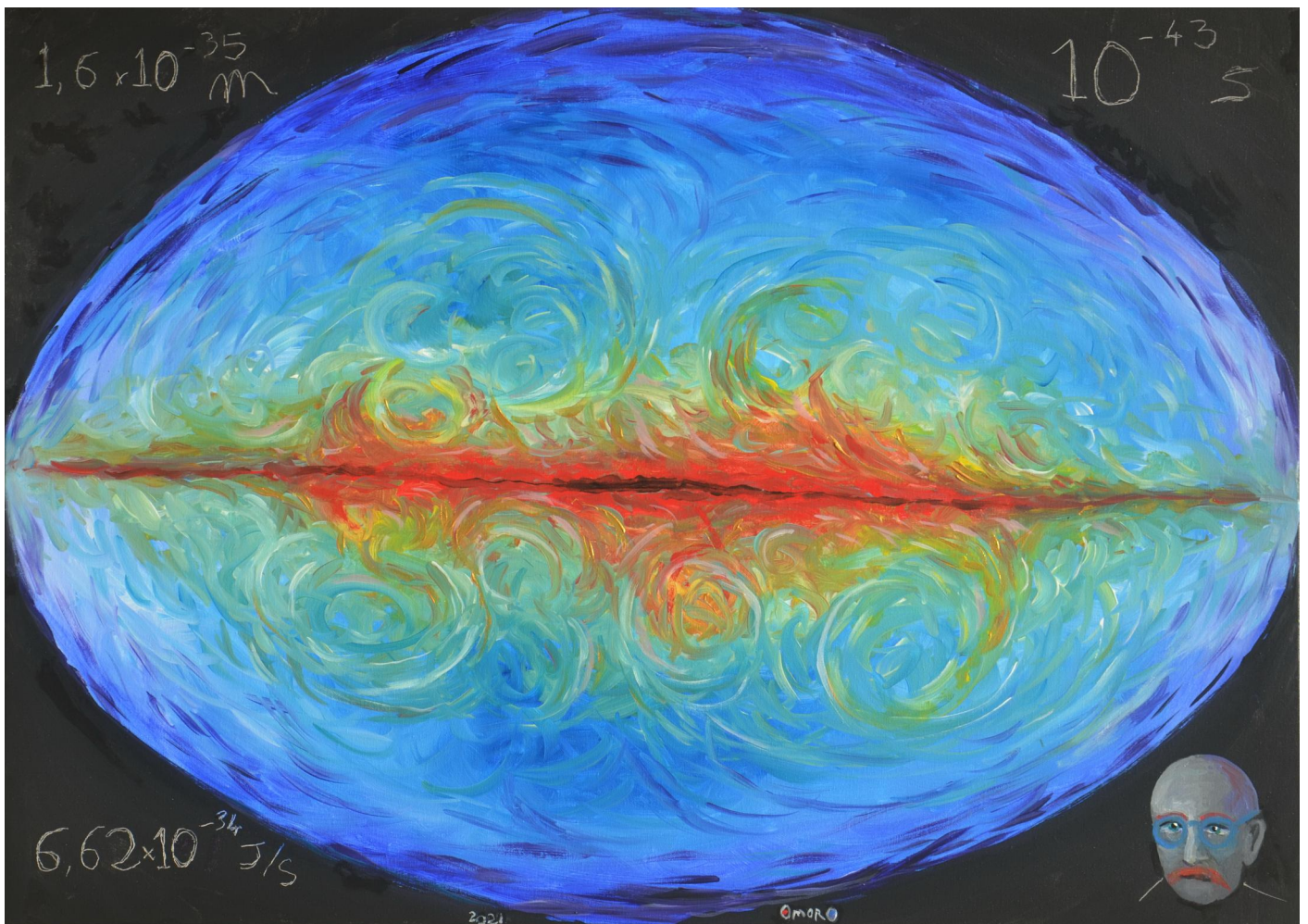


OmorO

Dossier de présentation de l'exposition

Équations Magiques



Coordonnées de l'artiste

Nom : Olivier MOREAU (alias OmorO)

Adresses : Quartier Citronnelle, Case Pilote, 97222, Martinique
10 Ch. Quo Vadis, Trégastel, 22730, Bretagne

Courriel : olivier@omoro.fr

Site Web : www.omoro.fr

Téléphone : +596 696 866868

Numéro d'ordre à La Maison des Artistes : 37129

SIRET : 903 802 213 00012



En couverture :

OmorO - Constante de Planck - 2021 - Acrylique sur toile - 54 x 73 cm

Dossier d'artiste

Historique :

Né en 1958 en France, Olivier Moreau (alias OmorO) a vécu dans divers lieux qui ont influencé sa vision artistique : le Périgord, avec l'art préhistorique de Lascaux ; la Bretagne, avec ses symboles celtiques ; le Québec, avec le mouvement des « épingles à linge » ; Vancouver, avec ses punks ; les Bermudes, avec ses couleurs pastel ; et enfin la Martinique, avec son ambiance tropicale.

Démarche :

Créer des œuvres d'art puis les exposer dans le vrai monde ou sur Internet sont deux activités complémentaires pour lui. Il essaye de produire des œuvres qui attirent l'attention et provoquent un sentiment d'émerveillement et de plaisir pour son public. Pour lui, une « chose ordinaire » qui nécessite un long discours conceptuel pour être reconnue comme une œuvre d'art contemporain est une relative perte de temps, autant pour le créateur que pour le spectateur. Depuis quelques années, il a rejoint le mouvement « Art Résilience », où de nombreux artistes partagent ce point de vue.

Influences :

Sa production artistique s'inspire de divers mouvements tels que le Surréalisme, le Réalisme Magique, le Pop Art et le Symbolisme. Les techniques utilisées sont principalement la peinture à l'acrylique et à l'aquarelle, mais aussi l'huile, le dessin, l'assemblage, la photographie, l'informatique, l'électronique, et même la bande dessinée (scénariste et dessinateur).

Expositions :

Sa première exposition, "Épingle à Linge", remonte à 1981 dans la ville de Québec. Depuis 2010, il expose principalement en Martinique (notamment à Tropic Atrium – Scène nationale), mais aussi en Bretagne et aux Bermudes.

Internet :

Pour plus d'informations, veuillez visiter son site omoro.fr où vous trouverez de nombreuses photos de ses œuvres, la liste de ses principales expositions, une biographie plus détaillée et bien d'autres informations.

Vous pourrez aussi voir ses œuvres sur plusieurs portails d'artistes tel Saatchi, Art Résilience, Artquid, Artistes Contemporains, OpenSea (pour des NFT). Par contre sa présence sur les réseaux sociaux est minimaliste, par choix personnel.

Note explicative de l'exposition

L'Art nous permet de **percevoir** la complexité et la beauté du monde, la Science nous encourage à **comprendre** la relative simplicité des lois et principes régissant son fonctionnement.

Équations Magiques vous propose d'entrevoir quelques découvertes de grands scientifiques comme Newton, Einstein, Planck, Noether, Curie, etc... Les tableaux font de multiples références aux concepts et expériences de ces explorateurs des mondes mathématiques, physiques, chimiques et biologiques.

D'un point de vue historique, nombre d'inventions modernes seraient perçues comme « magique », c'est à dire miraculeux, fascinant, merveilleux, prodigieux, sensationnel, fantastique, mystérieux, étonnant, et peut être même surnaturel ! Le fameux auteur de SciFi, Arthur C. Clarke l'affirme : « *Toute technologie suffisamment avancée est indiscernable de la magie.* »

Cet aspect « magique » est captivant et sert donc de toile de fond au projet. La dimension scientifique est présente mais il ne faut pas s'attendre à des explications formelles des équations affichées dans la plupart des œuvres. Il ne s'agit pas d'une démarche de vulgarisation ou de parcours découverte des sciences et technologies. L'objectif est de susciter chez le spectateur un enchantement couplé d'une nouvelle perception du monde scientifique souvent présenté, à tort, comme austère, trop sérieux, voir inquiétant.

Bien évidemment je n'utilise pas la **magie**, mais plutôt l'**imaginaire** ; par exemple le portrait de Newton inclus la mythique pomme tombant de l'arbre avec une jolie allusion biblique, dans le contexte de son époque.

En complément de l'exposition un livre / catalogue est en cours de production. Ce livre à pour titre « Équations Magiques » et sous-titre : « **Anthologie de science cohérente et d'art absurde** ». Il raconte des histoires qui commencent par une ou plusieurs citations du savant, puis viens un bref résumé d'articles provenant de Wikipédia et autre sources sur le savant et son travail, enfin j'expose ma vision personnelle et subjective du contenu de l'œuvre ou de sa réalisation. Le livre contient aussi des annexes, dont deux font références à des œuvres antérieures (Fractals et Chat de Schrödinger). La maquette du livre est visible sur Internet (en PDF) à cette adresse : <https://omoro.fr/expo-em/>

Œuvres présentées

Voici quelques œuvres qui seront présentées lors de l'exposition accompagnées de citations des savants.



Copernicus Revolution

2023 - Acrylique sur Toile - 38 x 46 cm

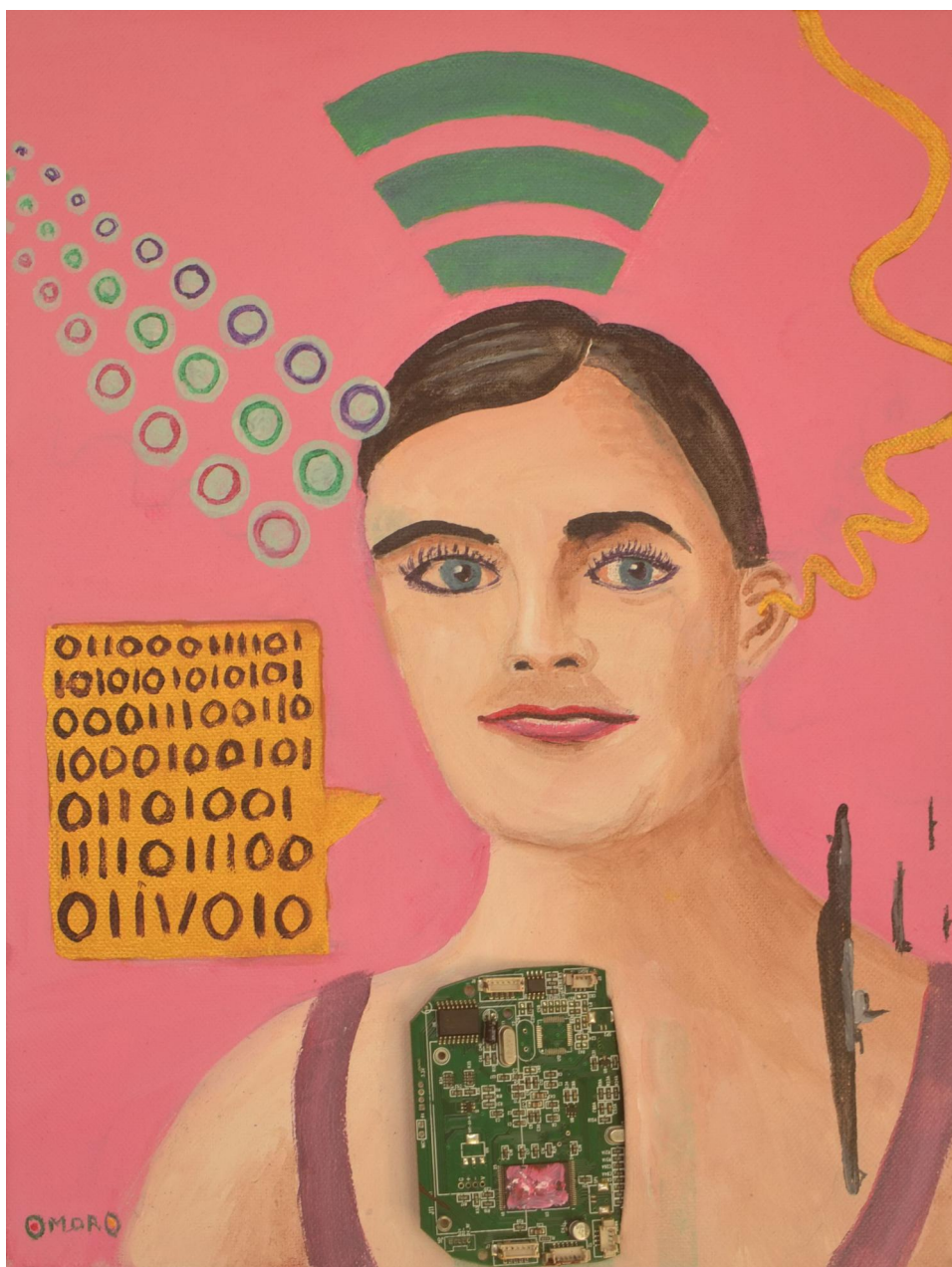
« Savoir que nous savons ce que nous savons et savoir que nous ne savons pas ce que nous ne savons pas, c'est la vraie connaissance. » - Copernic.



La géométrie non Euclidienne n'est Poincaré

2021 - Acrylique sur Toile - 61 x 50 cm

« Une droite est dite coupée en extrême et moyenne raison quand, comme elle est tout entière relativement au plus grand segment, ainsi est le plus grand relativement au plus petit. » - Euclide.



Turing Test ?

2024 - Acrylique sur Toile - 34 x 27 cm

« Un ordinateur mériterait d'être qualifié d'intelligent s'il pouvait tromper un humain en lui faisant croire qu'il est humain. » - Turing.



Un espace topologique de Mirzakhani

2023 - Acrylique sur Toile - 60 x 50 cm

« Il n'y a pas seulement la Question, mais aussi la façon dont vous essayez de la résoudre. » - Mirzakhani

Fiche technique

Cette fiche technique est une ébauche et sera bien sûr discutée et finalisée avec le galeriste.

Œuvres exposées :

- Nombres d'œuvres : 32 peintures
- Taille maximale (Newton) : 116 x 81 cm
- Taille minimale (Euclide) : 24 x 30 cm
- Espace nécessaire : au minimum 20 mètres linéaires

Besoins logistiques pour l'exposition :

Par la galerie :

- Cimaises
- Éclairage adéquat
- Une table et des chaises
- Si possible, cocktail lors du vernissage

Par l'artiste :

- Le livre / catalogue en libre consultation et aussi en vente.
- Un ordinateur portable pour consultation des annexes du livre / catalogue.

Promotion :

Par la galerie :

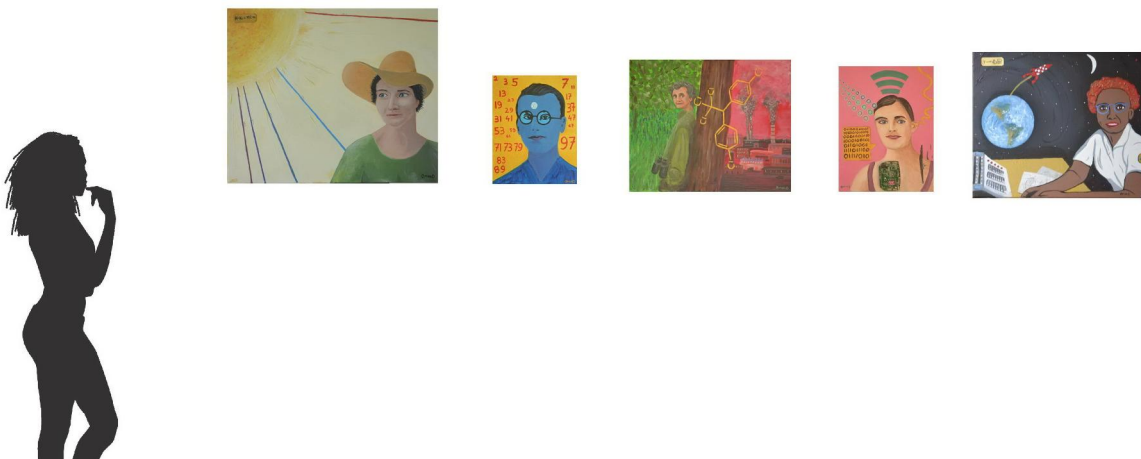
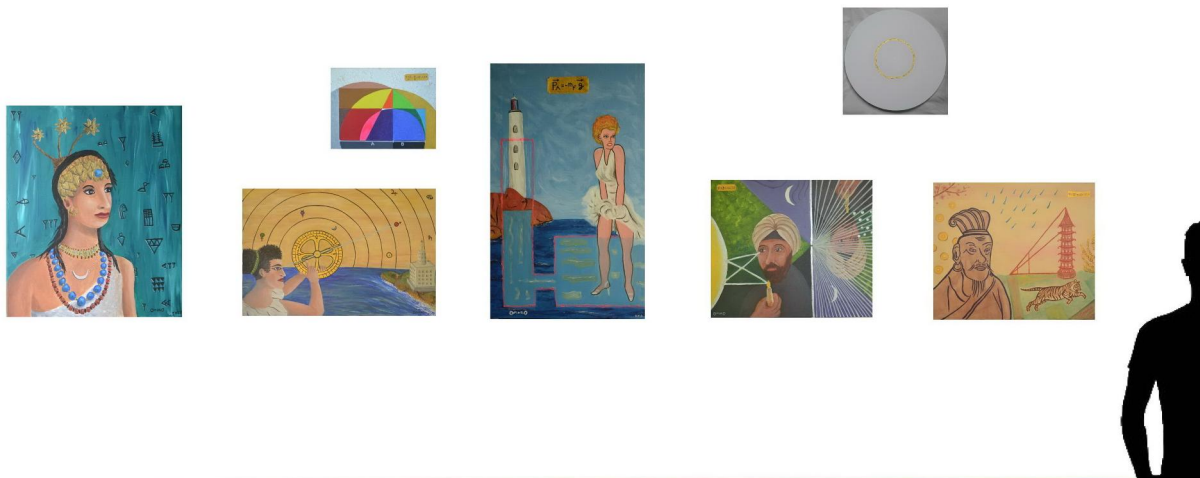
- Annonce sur le site de la galerie
- Annonce sur les réseaux sociaux
- Google Map
- Signalétique de l'expo

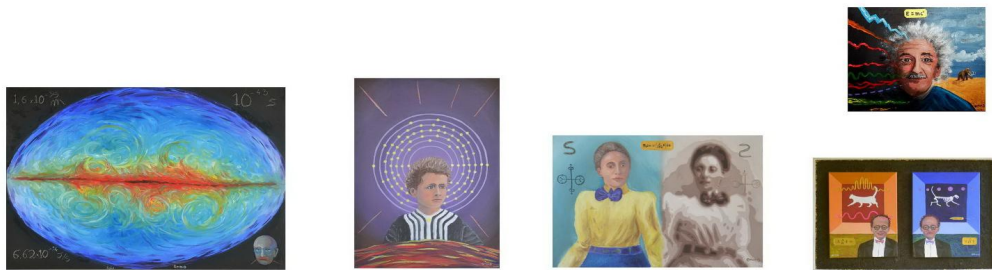
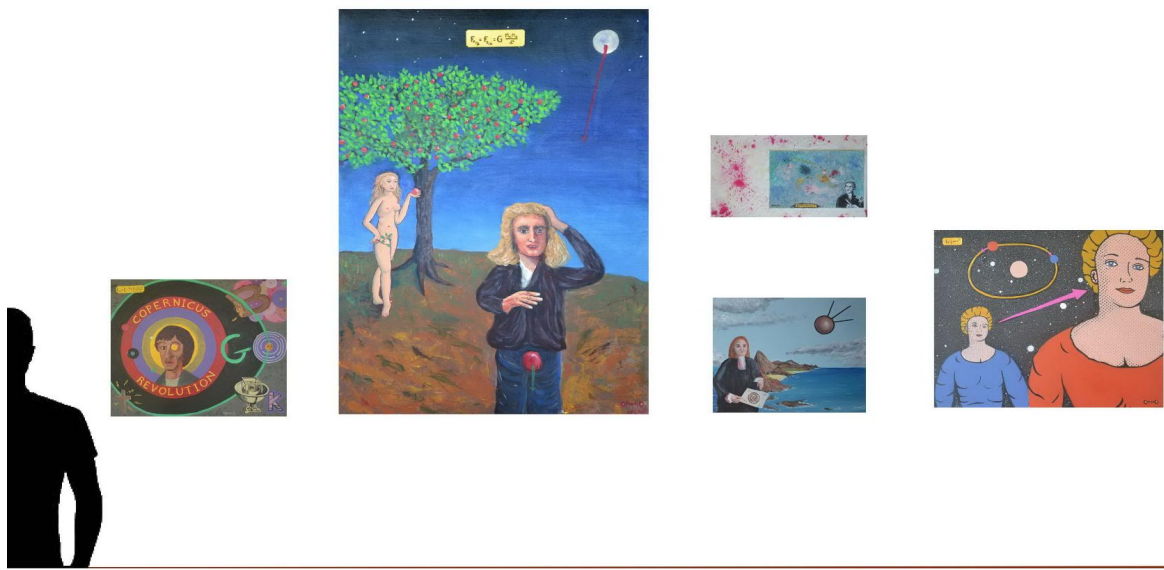
Par l'artiste :

- Envoi de courriels d'invitation a ses collectionneurs, amis et connaissances
- Contact des journaux locaux
- Article sur le blog du site omoro.fr
- Annonce sur les réseaux sociaux (Instagram, Pinterest, Facebook, etc..)
- Annonce sur des portails d'artistes (Art Résilience, Artquid, Saatchi, etc..)
- Disponible pour des interviews

Scénographie :

Les deux pages suivantes contiennent un plan d'accrochage respectant l'ordre chronologique des savants.





Exposition
Equations Magiques
par OmorO

Équations Magiques

Ce dossier vous présente un projet d'exposition accompagné par un livre / catalogue réalisé par Olivier MOREAU (alias OmorO). L'artiste est né en 1958 en France. Il a été influencé par différents lieux où il a vécu, tels que le Périgord, la Bretagne, le Québec, Vancouver, les Bermudes et la Martinique. Il considère l'art et la science comme des activités complémentaires et produit des œuvres inspirées par divers mouvements artistiques, utilisant des techniques variées. Il expose ses œuvres depuis 1981, principalement en Martinique et Bretagne depuis 2010. Pour en savoir plus, visitez son site omoro.fr.

Dans cette exposition, 32 peintures vous proposent d'entrevoir sous un angle original le travail de grands scientifiques. D'un point de vue historique, nombre d'inventions modernes seraient perçues comme « magique ». Arthur C. Clarke l'affirme : « *Toute technologie suffisamment avancée est indiscernable de la magie.* ». L'objectif est de susciter chez le spectateur un enchantement couplé d'une nouvelle perception du monde scientifique souvent présenté, à tort, comme austère, trop sérieux, voir inquiétant.

En complément de l'exposition un livre / catalogue sera disponible. Ce livre a comme sous-titre : « **Anthologie de science cohérente et d'art absurde** ». Il raconte des histoires, contient des citations, présente brièvement les savants, et décrit la vision subjective de l'artiste.